



# POLITYKA REKLAMOWA MIASTA ŚWIDNICY

## SPRAWOZDANIE Z PROWADZONYCH DZIAŁAŃ

### W ZAKRESIE UPORZĄDKOWANIA I POPRAWY ESTETYKI PRZESTRZENI PUBLICZNYCH MIASTA

### W LATACH 2021-2023



#### Opracował:

**Małgorzata Osiecka** – Przewodnicząca Zespołu ds. Estetyki Miasta; Dyrektor Wydziału Gospodarki Przestrzennej i Architektury

**Monika Witkowska – Skrent** – Inspektor Wydziału Gospodarki Przestrzennej i Architektury

**Małgorzata Rudownik** - Inspektor Wydziału Gospodarki Przestrzennej i Architektury

**Świdnica, listopad 2023r.**

# DZIAŁANIA MIASTA czyli co już udało się zrobić



Świdnica, listopad 2023r.

**ROK 2015**

Wejście w życie nowej regulacji prawnej jaką jest ustawa z dnia 24 kwietnia 2015 r. o zmianie *niektórych* ustaw w związku ze wzmocnieniem narzędzi ochrony krajobrazu, nie zmieniło procesu umieszczania reklamy w przestrzeni publicznej.

**ZESPÓŁ DS. ESTETYKI MIASTA  
ORAZ WDRAŻANIA NARZĘDZI OCHRONY  
KRAJOBRAZU W ŚWIDNICY**

Zarządzenie Prezydenta Miasta Świdnicy z 2015r.,  
zmiana składu w roku 2022

Skład **Zespołu** stanowi **12 członków** reprezentujących właściwe służby Prezydenta Miasta, powołany został w celu realizacji zadań, które mają doprowadzić do **uporządkowania przestrzeni publicznej**

**ROK 2016**

**„KIERUNKI POLITYKI REKLAMOWEJ  
MIASTA ŚWIDNICY”**

zaprezentowany 30 września 2016 r. Radzie Miejskiej - dokument zaakceptowany i przyjęty do realizacji



LATA 2016-2018

- **wykonanie szeregu opracowań**, które obecnie stanowią podstawę do systematycznych i konsekwentnych działań porządkujących przestrzeń miejską,
- **kampania informacyjno – edukacyjna** ([www.reklama.um.swidnica.pl](http://www.reklama.um.swidnica.pl)),
- działania bieżące i cykliczne (**opinie, listy intencyjne, interwencje**)

- „*Koncepcja zagospodarowania przestrzeni Rynku dla miasta Świdnicy*”,
- „*Koncepcja architektoniczna form reklam wraz z ich lokalizacją na elewacjach dla lokali usługowych, biur i instytucji na budynkach w bloku śródmiejowym w Świdnicy*”,
- „*Koncepcja architektoniczna zagospodarowania przestrzeni publicznych w Świdnicy*”,
- „*Studium krajobrazowe najważniejszych przestrzeni dla miasta Świdnicy*”,

LATA 2017 -2020

### Wdrożenie i realizacja polityki reklamowej:

- współpraca **wydziałów** Urzędu Miejskiego, **jednostek miejskich** oraz spółek z udziałem miasta,
  - współpraca z **zarządcami**, wspólnotami mieszkaniowymi,
  - współpraca z **dyrektorami** szkół podstawowych i średnich,
  - współpraca z **przedsiębiorcami**, właścicielami nieruchomości,
    - współpraca z **instytucjami i organami**,
  - działania bieżące i cykliczne (opinie, listy intencyjne, interwencje),
  - **kampania informacyjno – edukacyjna** ([www.reklama.um.swidnica.pl](http://www.reklama.um.swidnica.pl)).

oraz

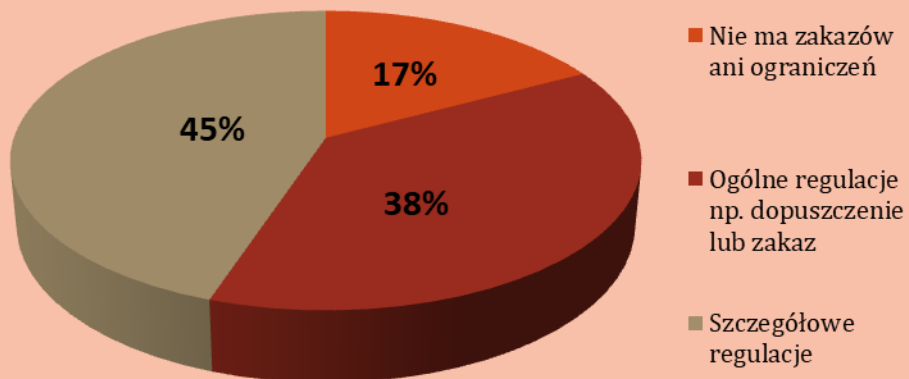


LATA 2021-2023



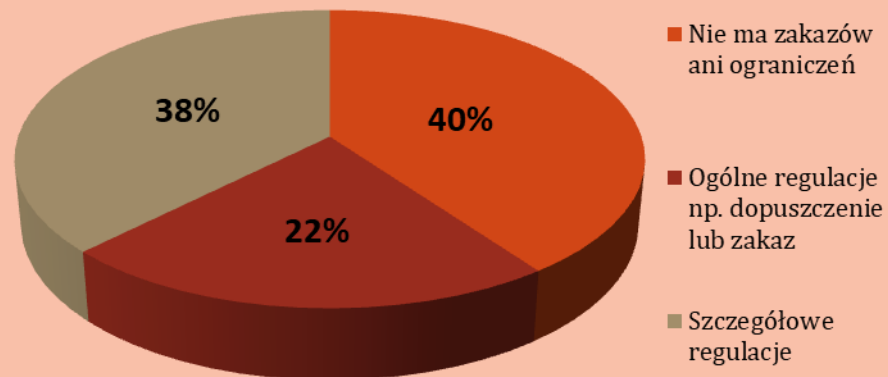
- **na podstawie opracowania projektowego**, zlecono i wykonano nośniki reklamowe dla nieruchomości w bloku śródrynkowym: **Rynek 38, Rynek 39-40, Rynek 41, ul. Wewnętrzna 3, 7,**
- **na podstawie koncepcji architektonicznej** Miejska Biblioteka Publiczna zleciła projekt i wykonała małą architekturę – **budki biblioteki plenerowej**
  - **prowadzenie i aktualizacja witryny internetowej** ([www.reklama.um.swidnica.pl](http://www.reklama.um.swidnica.pl)),
  - **działania bieżące i cykliczne (opinie, listy intencyjne, interwencje),**
- **prowadzenie i aktualizacja bazy szczegółowych wytycznych i zasad rozmieszczania reklam w mieście**

Zestawienie - ROK 2015  
regulacji prawnych w mpzp  
(udział procentowy w powierzchni miasta)



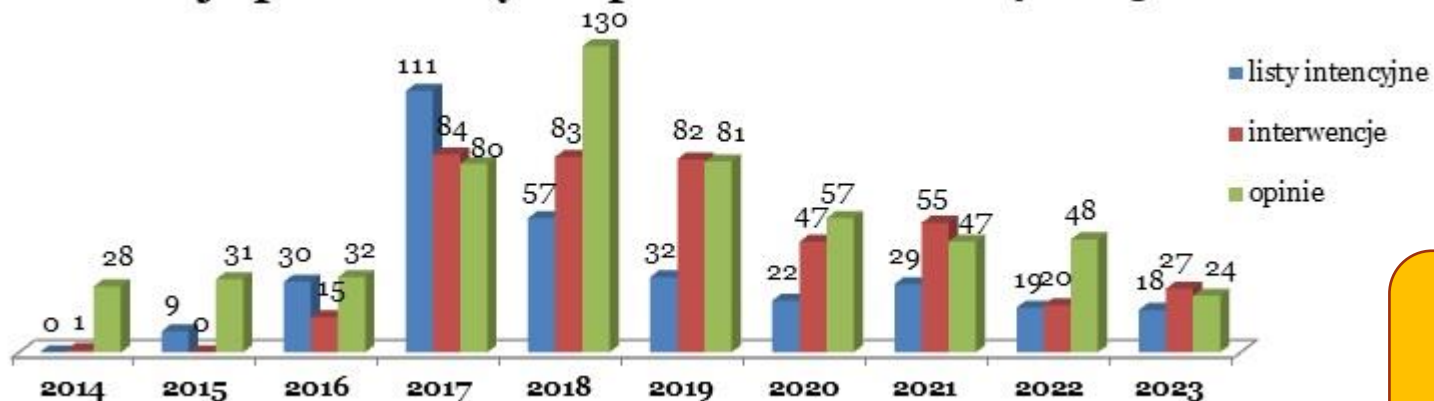
29 planów miejscowych

Zestawienie - ROK 2023  
regulacji prawnych w mpzp  
(udział procentowy w powierzchni miasta)



40 planów miejscowych

## Rodzaje prowadzonych spraw w latach 2014-2023



MONITOROWANIE PROCESU  
UMIESZCZANIA REKALM PRZEZ GPA

DOTYCHCZAS PONIESIONE KOSZTY OGÓLEM:  
≈ 230 940,00 zł (brutto)

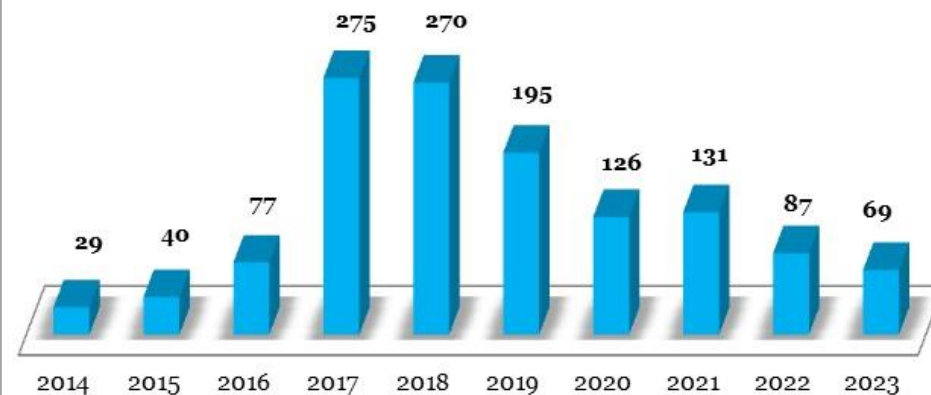
w tym prace projektowe i prace wykonawcze

REKLAMA TO RÓWNIEŻ DOCHÓD MIASTA (roczny dochód (GGN, DI, MZN):

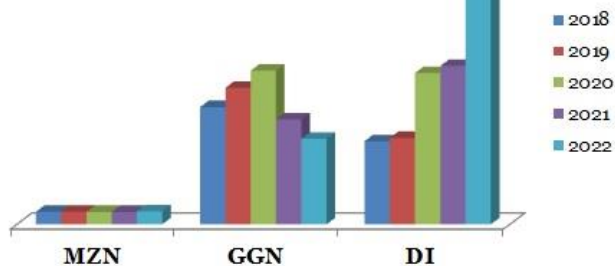
ROK 2021 ≈ 148 969,00 zł (brutto)

ROK 2022 ≈ 197 590,00 zł (brutto)

Ilość prowadzonych spraw  
ws. reklam w latach 2014-2023



## Przychód z zawartych umów







ZAGADNIENIA DOTYCZĄCE UMIESZCZANIA NOŚNIKÓW REKLAMOWYCH W PRZESTRZENI PUBLICZNEJ  
UNORMOWANE SĄ MIĘDZY INNYMI W USTAWACH:



- ✓ Ustawa z dnia 21 marca 1985r. **o drogach publicznych**
- ✓ Ustawa z dnia 7 lipca 1994r. **prawo budowlane**
- ✓ Ustawa z dnia 23 lipca 2003r. **o ochronie zabytków i opiece nad zabytkami**
- ✓ Ustawa z dnia 23 marca 2003r. **o planowaniu i zagospodarowaniu przestrzennym**

# PRZESTRZEŃ MIEJSKA JAKO SCENA DLA ŻYCIA SPOŁECZNOŚCI



Świdnica, listopad 2023r.



## PRZYJAZNA PRZESTRZEŃ MIEJSKA



**NEGATYWNE ZJAWISKA** ZWIĄZANE Z **ZAŚMIECANIEM REKLAMAMI** PRZESTRZENI PUBLICZNEJ  
NADAL SĄ BOLĄCZKĄ WIĘKSZOŚCI MIAST POLSKICH I DOTYCZĄ TAKŻE ŚWIDNICY.

**JEDNAK PO 8 LATACH PROWADZENIA W ŚWIDNICY POLITYKI REKLAMOWEJ WIDAĆ JUŻ EFEKTY PRACY,  
JESTEŚMY KROK DALEJ...**



# FAKTYCZNY PROBLEM PRZESTRZENI PUBLICZNYCH

TAK BYŁO





# FAKTYCZNY PROBLEM PRZESTRZENI PUBLICZNYCH

TAK BYŁO





# PRZYJAZNA PRZESTRZEŃ MIEJSKA



**PRZESTRZEŃ MIEJSKA  
ODPOWIADAJĄCA NA RÓŻNE POTRZEBY LOKALNEJ SPOŁECZNOŚCI**



# PRZYJAZNA PRZESTRZEŃ MIEJSKA



**„Ludzie tworzą piękno, piękno tworzy ludzi”**

prof. Maria Gołaszewska



**HONORUJĄCA WALORY  
HISTORYCZNE I KRAJOBRAZOWE  
MIASTA**



# PRZYJAZNA PRZESTRZEŃ MIEJSKA

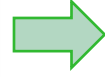
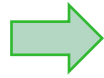


## POWSZECHNIE DOSTĘPNA





# PRZESTRZEŃ PUBLICZNA JAKO SCENA DLA ŻYCIA MIEJSKICH SPOŁECZNOŚCI



## Zacieśnianie więzi społecznych





# PRZESTRZEŃ PUBLICZNA JAKO SCENA DLA ŻYCIA MIEJSKICH SPOŁECZNOŚCI



Park Centralny – rok 2017/2020-2023





# PRZESTRZEŃ PUBLICZNA JAKO SCENA DLA ŻYCIA MIEJSKICH SPOŁECZNOŚCI

**Altana w Parku Młodzieżowym wyróżniona tytułem „Zabytek zadbany”  
w kategorii rewaloryzacji przestrzeni kulturowej i krajobrazu – rok 2023**



rok 2004 ( źródło: kresy.org.pl)



rok 2022/2023



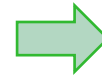
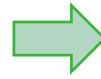
rok 2022



Ogólnopolski konkurs Ministerstwa Kultury i Dziedzictwa Narodowego  
oraz Generalnego Konserwatora Zabytków



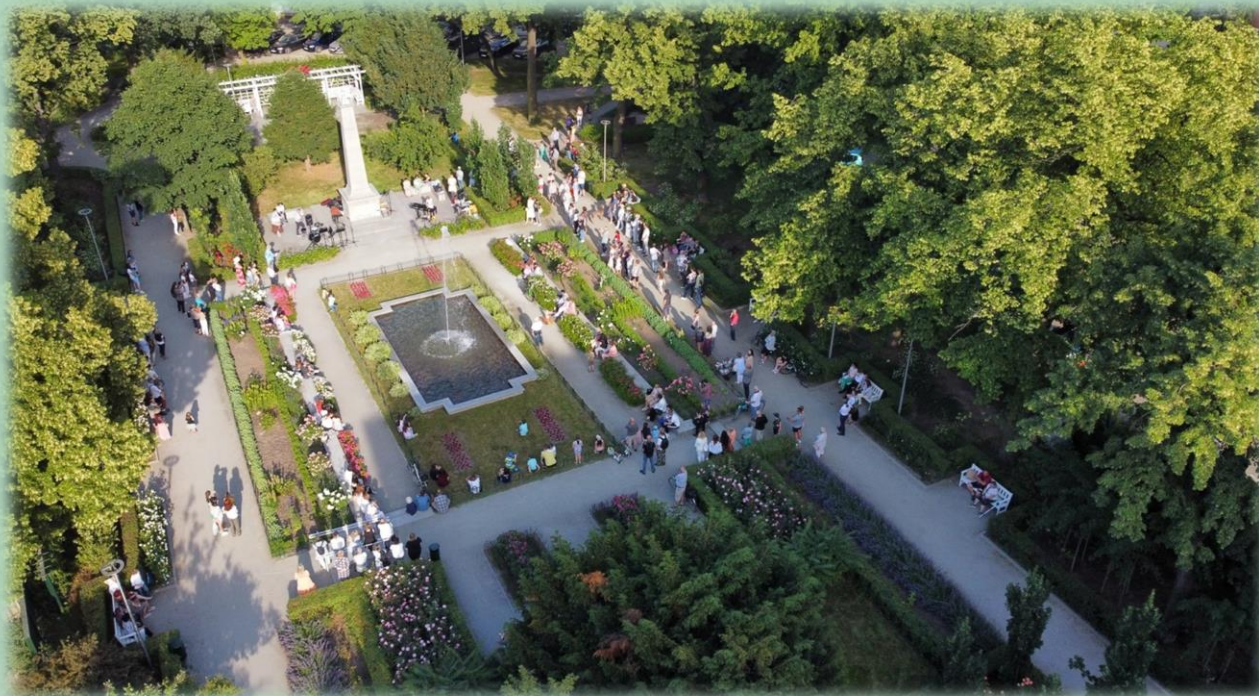
# PRZESTRZEŃ PUBLICZNA JAKO SCENA DLA ŻYCIA MIEJSKICH SPOŁECZNOŚCI



Skwer na placu 1000-lecia Państwa Polskiego – Ogród Różany



walory estetyczne przestrzeni jako czynnik wychowawczy



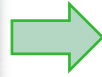


# PRZESTRZEŃ PUBLICZNA JAKO SCENA DLA ŻYCIA MIEJSKICH SPOŁECZNOŚCI



rok 2017

Skwer przy ul. Wałowej



rok 2019



rok 2019-2023





# PRZESTRZEŃ PUBLICZNA JAKO SCENA DLA ŻYCIA MIEJSKICH SPOŁECZNOŚCI



**plac Michała Drzymały**





# PRZESTRZEŃ PUBLICZNA JAKO SCENA DLA ŻYCIA MIEJSKICH SPOŁECZNOŚCI



kwartał zabudowy ul. Kotlarska-ul. Grodzka



rok 2023



# PRZESTRZEŃ PUBLICZNA JAKO SCENA DLA ŻYCIA MIEJSKICH SPOŁECZNOŚCI



kwartał zabudowy ul. Franciszkańska-ul. Konopnickiej

rok 2023



kształtowanie wrażliwości estetycznej oraz pobudzenie poczucia odpowiedzialności za przestrzeń publiczną



# PRZYJAZNA PRZESTRZEŃ MIEJSKA



rok 2017



rok 2022



rok 2017



rok 2018





# ZADANIA REALIZOWANE

W LATACH 2021-2023 PRZEZ WYDZIAŁY I JEDNOSTKI



Świdnica, listopad 2023r.



## TWORZENIE DOBREGO WIZERUNKU MIASTA



**POPRZEZ PORZĄDKOWANIE NAJWAŻNIEJSZYCH PRZESTRZENI PUBLICZNYCH, KTÓRYMI SĄ PRZEDE WSZYSTKIM RYNEK, PLACE PUBLICZNE, SKRZYŻOWANIA, GŁÓWNE DROGI PRZEBIEGAJĄCE PRZEZ MIASTO.**



# DZIAŁANIA W OBSZARZE RYNKU

*„Koncepcja zagospodarowania przestrzeni Rynku”*





# PRZEMIANY



rok 2023



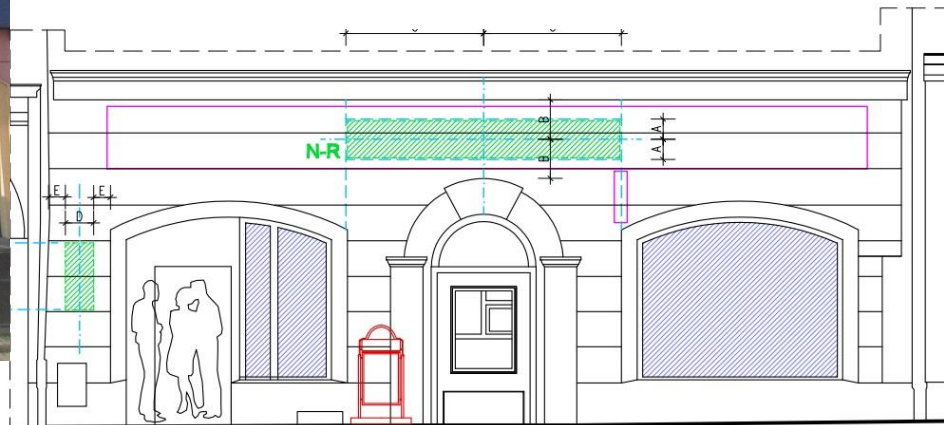
*Nr 27*

S-R27/1  
ZMIANA.

S-R27/2  
ZMIANA.

U-R27/1  
LIKW.

F-R27/2  
ZM.FORM.



*Nr 27*



rok 2016

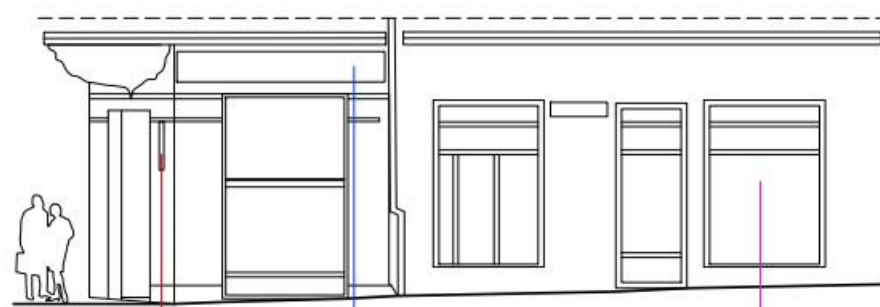
Ocena stanu elewacji w zakresie rozmieszczenia urządzeń reklamowych – **przykład kompozycji nośnika reklamowego**





rok 2012

Ocena stanu elewacji w zakresie rozmieszczenia urządzeń reklamowych – **przykład kompozycji nośnika reklamowego**



*No 12*

U-R12/1  
LIKW.

F-R12/1  
ZM.FORM.

S-R12/1  
ZMIANA.



*No 12*

PRZEMIANY



rok 2022





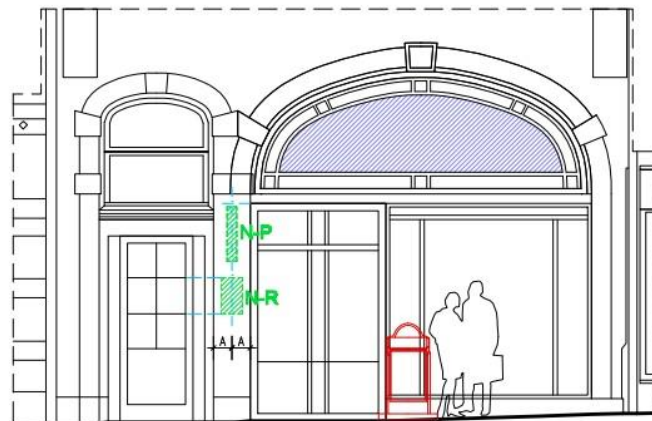
rok 2017



*Nr 20*

S-R20/1  
ZMIANA.

F-R19/2  
ZM.FORM.



*Nr 20*

PRZEMIANY



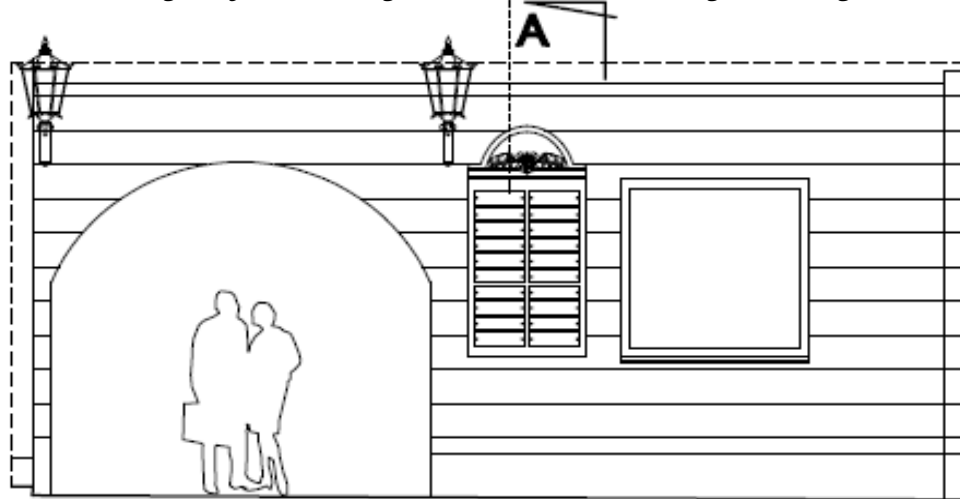
rok 2022

Ocena stanu elewacji w zakresie rozmieszczenia urządzeń reklamowych – **przykład kompozycji nośnika reklamowego**



# „Modernizacja budynków mieszkalno –usługowych Rynek 38, ul.Wewnętrzna 1,3,5,7”

na podstawie opracowania projektowego „Koncepcja architektoniczna form reklamy wraz z ich lokalizacją na elewacjach –dla lokali usługowych, biur i instytucji na budynkach bloku śródrynkowego”.



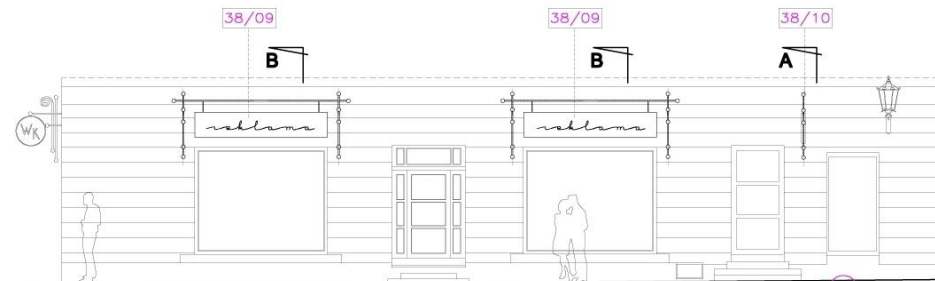
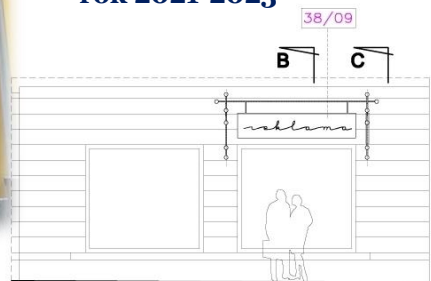
Zadanie WPI, GPA

Fot. Rynek 38, ul. Wewnętrzna 1-3, 5,7

## UMIESZCZENIE NOŚNIKÓW REKLAMOWYCH



rok 2021-2023





**Zrealizowano na podstawie opracowania projektowego:**

**„Koncepcja architektoniczna form reklamy**

**wraz z ich lokalizacją na elewacjach**

**– dla lokali usługowych, biur i instytucji na budynkach w bloku śródrynkowym”**

## UMIESZCZENIE NOŚNIKÓW REKLAMOWYCH



rok 2017



Fot. ul. Wewnętrzna



Fot. ul. Wewnętrzna



rok 2021-2023



Zadanie WPI, GPA



Zrealizowano na podstawie opracowania projektowego:

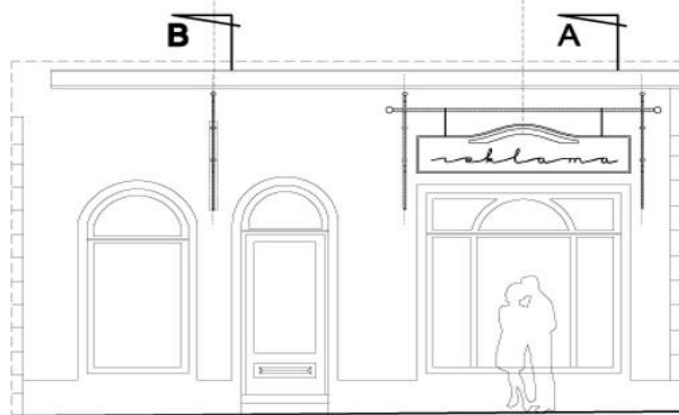
„Koncepcja architektoniczna form reklamy

wraz z ich lokalizacją na elewacjach

– dla lokali usługowych, biur i instytucji na budynkach w bloku śródmiejowym”



rok 2015



## UMIESZCZENIE NOŚNIKÓW REKLAMOWYCH



Fot. ul. Wewnętrzna 1-3, 5,7



rok 2021-2023



Zadanie WPI, GPA



# RYNEK – OGRÓDKI GASTRONOMICZNE

LOG | **LETNIE OGRÓDKI  
GASTRONOMICZNE**



rok 2023



Zadanie realizowane  
przez DI, GPA



**WSPÓLNIE ZADBAJMY  
O ESTETYKĘ NA NASZYM RYNKU**

LOG - LETNI OGRÓDEK GASTRONOMICZNY

To miejsce wyodrębnione w przestrzeni Rynku, będące tymczasowym zagospodarowaniem terenu, zawierające niezbędne wyposażenie dla prowadzenia działalności gospodarczej. LOG może się składać z następujących elementów: stolów, stolików, siedzisk (krzesel, ław), parasoli, nośników informacji związanych z ofertą dnia - menu, elementów indywidualnej dekoracji takie jak podesty, ogrodzenia, kwiatki, donice.

ŚWIDNICA 2023







Fot. ul. Śląska/Westerplatte/Miłego Dnia rondo – rok 2014/2019







Fot. plac Wolności– rok 2014/2018







**Aleja Niepodległości – rok 2019/2022-2023**



**sztuka dobrego projektowania – jako warunek wykreowania przestrzeni miejskiej o wysokich walorach estetycznych,**







**„Studium krajobrazowe najważniejszych przestrzeni miasta” - opracowanie z 2016 roku**  
odcinek pasa drogi ul. Esperantystów –pomiędzy skrzyżowaniem ulic: Esperantystów, Wrocławską, Częstochowską oraz skrzyżowaniem ulic: Szarych Szeregów, Krakowską  
– rok 2017/2023

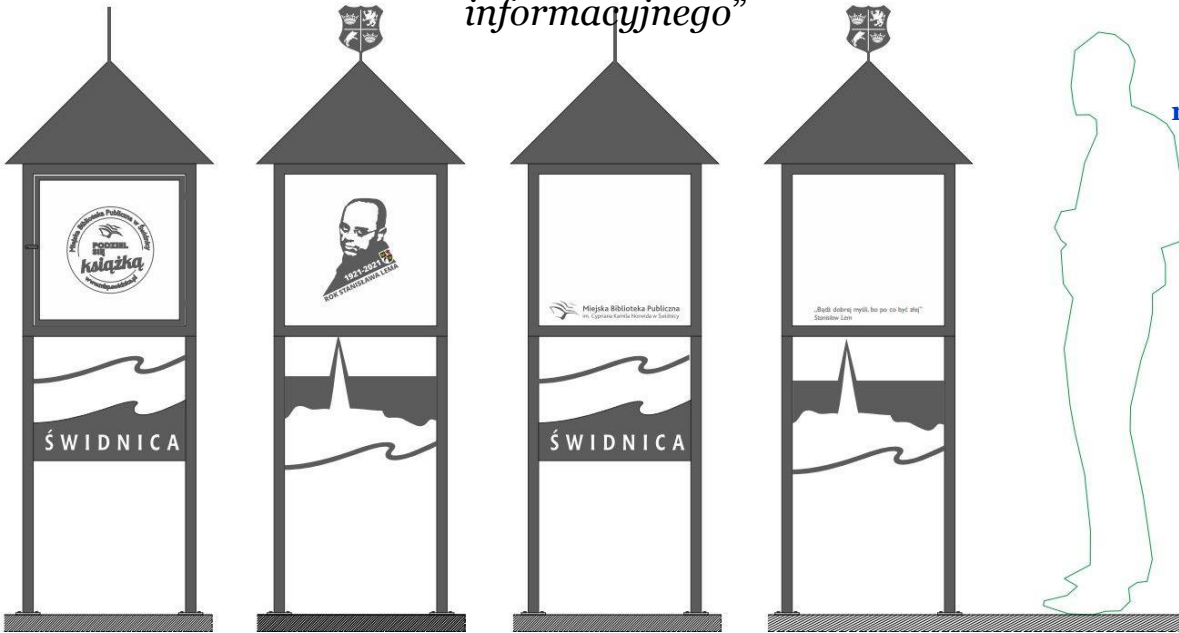


**Zadanie realizowane przez  
GPA, GGN**



# LOKALIZACJA MAŁEJ ARCHITEKTURY

na podstawie opracowania projektowego  
„Konceptcja architektoniczna powtarzalnej wolnostojącej  
stalowej tablicy informacyjnej, kierunkowskazu  
informacyjnego”



**Przykład**  
małej architektury umieszczonej na terenie  
miasta – budki biblioteki plenerowej,



Fot. ul. Wałowa

**Zadanie MBP, GPA**



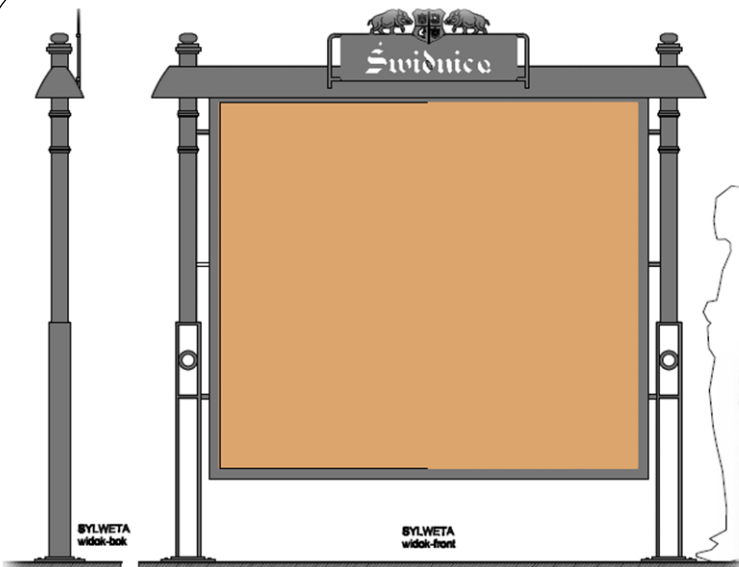
Fot. Park Centralny



Fot. ul. Kardynała Stefana Wyszyńskiego



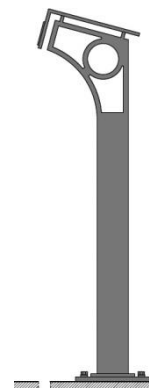
**KONCEPCJA ARCHITEKTONICZNA: WOLNOSTOJACEJ TABLICY  
INFORMACYJNEJ ORAZ KIERUNKOWSKAZU INFORMACYJNEGO –  
opracowanie projektowe z 2018-2019 – realizacja 2018-2021**



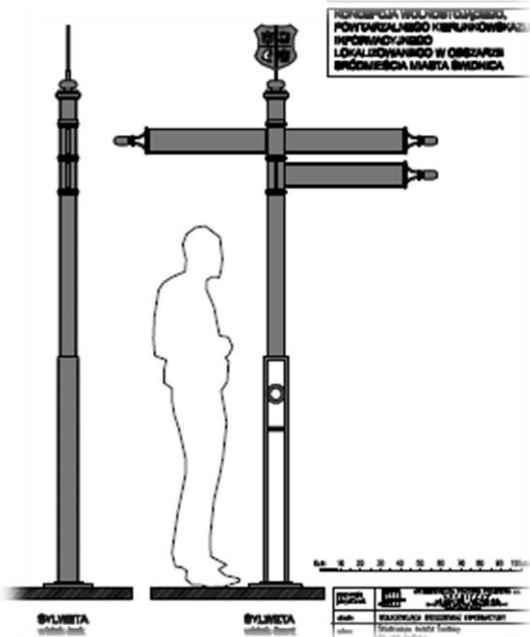
**Projekt wolnostojącej tablicy w Świdnicy**



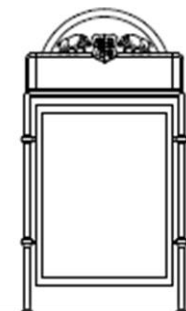
**Projekt wolnostojącego kierunkowskazu w Świdnicy**



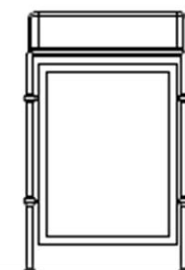
**Tablica informacyjna na trasie turystycznej „Szlaku Kamienia” w Świdnicy**



zwieńczenie typ "a"



zwieńczenie typ "b"







**POLITYKA  
REKLAMOWA**

miasta Świdnica

STRONA INTERNETOWA  
[www.reklama.um.swidnica.pl](http://www.reklama.um.swidnica.pl)

**„PODSTAWOWYM ZADANIEM STRONY INTERNETOWEJ JEST  
PRZEKAZ INFORMACJI O PODEJMOWANYCH PRZEZ MIASTO DZIAŁAŃ  
ORAZ EDUKACJA SPOŁECZEŃSTWA  
W ZAKRESIE ZASAD SYTUOWANIA REKLAM W PRZESTRZENI MIEJSKIEJ**

### WAŻNY KOMUNIKAT

Wspólnie zadbajmy o estetykę miasta. Jakość przestrzeni publicznych jest Naszą wizytówką.

Zadanie realizowane przez  
GPA, WP



**PODSTAWOWE DEFINICJE:**

**reklama, tablica reklamowa, urządzenie reklamowe, szyld**

**CO ZROBIĆ ABY UMIEŚCIĆ REKLAMĘ:**

**informator o czynnościach jakie trzeba spełnić by móc umieścić reklamę**

**ZASADY UMIESZCZANIA REKLAM:**

**jak umieścić reklamę.**

**Ogólne wytyczne i praktyczne rozwiązania**

**GALERIA ZDJĘĆ:**

- **dobrze praktyki,**
- **pozytywne zmiany,**
- **murale,**
- **ciekawe miejsca**



**STRONA INTERNETOWA**  
[www.reklama.um.swidnica.pl](http://www.reklama.um.swidnica.pl)



**Zadanie realizowane przez  
GPA, WP**



# REMONTY ZABYTKOWYCH KAMIENIC – Z DOTACJI MIASTA

PRZED



Fot. ul. Pułaskiego 24

PO



**ROK 2021** ≈ 28 przyznanych dotacji  
12 pism zapraszających do współpracy

**ROK 2022** ≈ 1 przyznana dotacja

**ROK 2023** ≈ 20 przyznanych dotacji  
10 pism zapraszających do współpracy

Zadanie realizowane przez PKZ, GPA



PRZED



PO



Fot. ul. Grodzka



# REMONTY ZABYTKOWYCH KAMIENIC – Z DOTACJI MIASTA

**PRZED**



**PO**



Fot. ul. Kotarska 7

Zadanie realizowane przez PKZ, GPA



# REMONTY ZABYTKOWYCH KAMIENIC – Z DOTACJI MIASTA

**PRZED**



Fot. ul. Długa 7

**PO**



**Zadanie realizowane przez PKZ, GPA**



# REMONTY ZABYTKOWYCH KAMIENIC – Z DOTACJI MIASTA

**PRZED**



Fot. ul. Grodzka

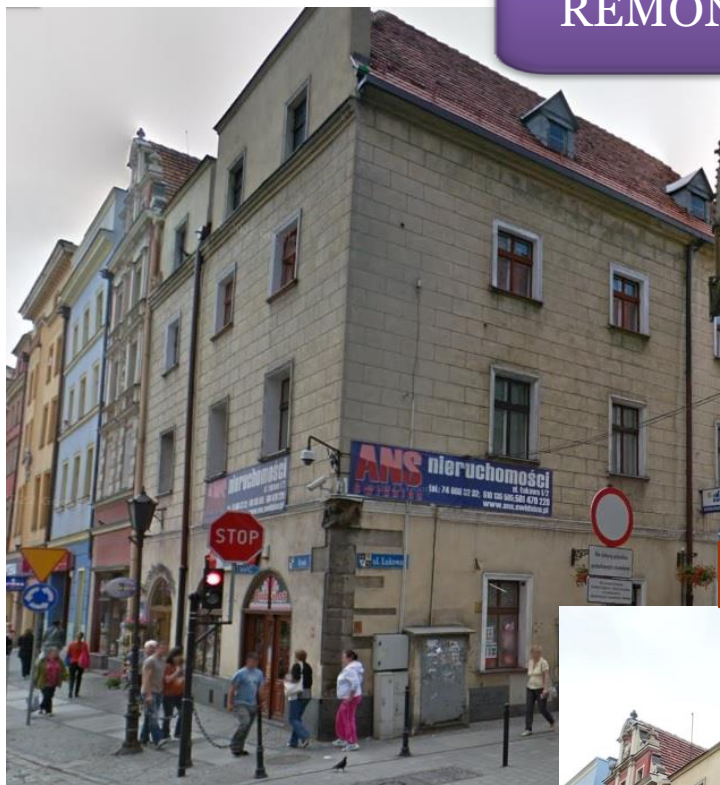
**PO**



**Zadanie realizowane przez PKZ, GPA**



# REMONTY ZABYTKOWYCH KAMIENIC – Z DOTACJI MIASTA



rok 2012

PRZED



rok 2019

PO



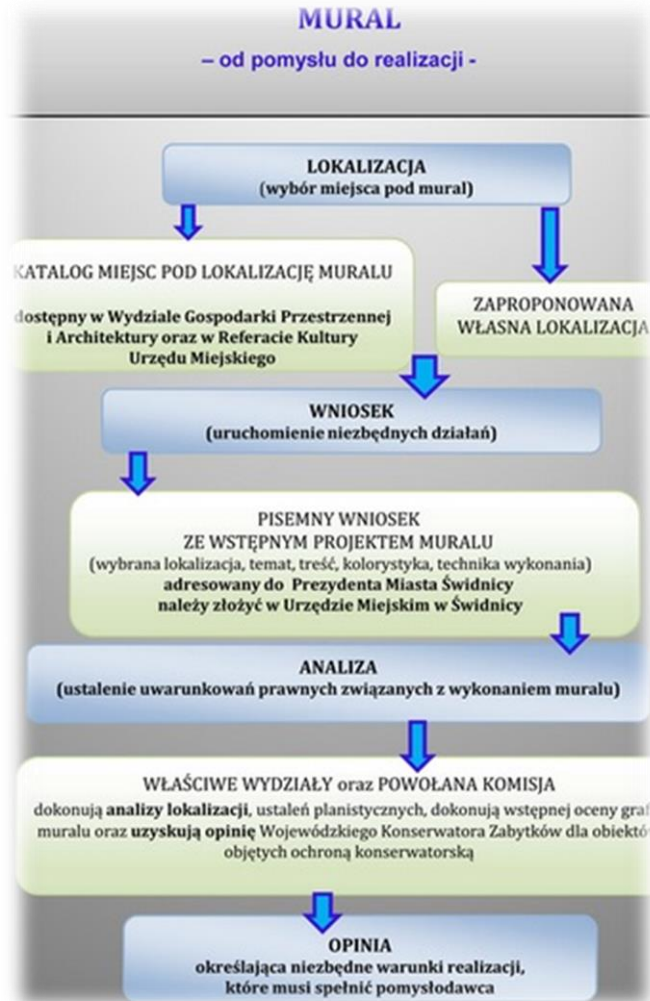
Fot. ul. Łukowa

Zadanie realizowane przez PKZ, GPA



# PRZYJAZNA PRZESTRZEŃ MIEJSKA

# MURAL – OD POMYSŁU DO REALIZACJI







*rynek z tradycjami*

## **WSPÓLNE DZIAŁANIA PRZYNOSZĄ EFEKTY W PRZESTRZENI** **PRZYKŁADY SKUTECZNYCH INTERWENCJI**







Fot. Lokal użytkowy – Rynek 39-40 – rok 2016



Fot. Lokal użytkowy – Rynek 39-40 – rok 2020



Fot. Lokal użytkowy – Rynek 38 – rok 2016



Fot. Lokal użytkowy – Rynek 38 – rok 2017



Fot. Lokal użytkowy – Rynek 38 – rok 2023





Fot. ul. Komunardów 18 – rok 2017/2020



Fot. ul. Okrężna 1 – rok 2018/2019



## PRZYKŁADY POZYTYWNYCH ZMIAN



Fot. ul. Długa 44-46  
– rok 2019/2023



Fot. ul. Niepodległości 14 – rok 2017 / 2018 / 2021







Fot. Róg ul. 1 Maja - Wrocławskiej – rok 2016



Fot. Róg ul. 1 Maja - Wrocławskiej – rok 2016



Fot. Rynek 38 – rok 2016



Fot. Rynek 38 – rok 2023





Fot. ul. Spółdzielcza – rok 2017



Fot. ul. Spółdzielcza – rok 2018



Fot. ul. Śląska – rok 2017



Fot. ul. Śląska – rok 2018





Fot. ul. Łukowa - rok 2017



Fot. ul. Łukowa – rok 2019



Fot. ul. Chrobrego – rok 2018 / 2022



Fot. ul. Długa 28-32 – rok 2019/2023







Fot. ul. Pułaskiego 17 – rok 2017



Fot. ul. Pułaskiego – rok 2023



Fot. ul. Pułaskiego 2 – rok 2019 / 2020



Fot. ul. Pułaskiego 2 – rok 2017 / 2019







Fot. ul. Zamenhofa – rok 2019



Fot. ul. Zamenhofa – rok 2020



Fot. ul. Żeromskiego – Budowlana – rok 2018



Fot. ul. Żeromskiego – Budowlana – rok 2019

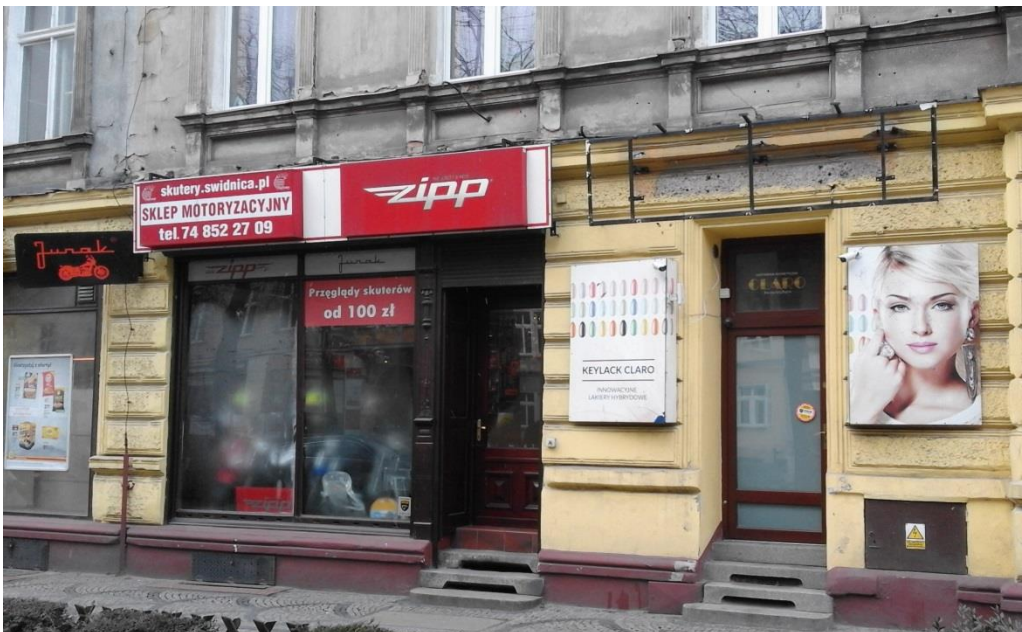




Fot. ul. Komunardów 20 – rok 2018



Fot. ul. Komunardów 20 – rok 2020



Fot. ul. Komunardów –rok 2018



Fot. ul. Komunardów –rok 2019



*Wspólnie zadbajmy o estetykę miasta.  
Jakość przestrzeni publicznych jest naszą wizytówką.*



**Fotografie:**

Wiktor Bąkiewicz

Monika Witkowska - Skrent, Małgorzata Rudownik, Robert Marchewka

oraz udostępnione z zasobów Wydziału Promocji oraz Wydziału Funduszy Zewnętrznych i Rozwoju Gospodarczego  
Urzędu Miejskiego w Świdnicy

Świdnica, listopad 2023r.